

بِسْمِ اللَّهِ الرَّحْمَنِ الرَّحِيمِ

فصلنامه علمی

پژوهش و سنجش کاربردی شهری

سال یازدهم، شماره چهل و دوم، پاییز ۱۳۹۹

شاپا چاپی: ۰۲۲۹-۲۲۲۸

شاپا الکترونیکی: ۳۸۴۵-۲۴۷۶

فصلنامه پژوهش و برنامه ریزی شهری طبق مجوز شماره ۷۹۲۲۸ مورخ ۱۳۹۶/۰۱/۲۱، و با شناسه مجوز ۷۹۲۲۸ از هیأت نظارت بر مطبوعات وزارت فرهنگ و ارشاد اسلامی مجوز انتشار دریافت نموده است.
مجله پژوهش و برنامه ریزی شهری در جلسه مورخ ۱۳۹۲/۰۴/۱۰ بر اساس رای هشتاد و نهمین جلسه کمیسیون بررسی و تأیید مجلات علمی دانشگاه آزاد اسلامی برابر با نامه شماره ۱۴۷/۱۶۰/۸۷ مورخ ۱۳۹۲/۰۵/۲۹ مجوز انتشار علمی - پژوهشی دریافت نموده است.
فصلنامه پژوهش و برنامه ریزی شهری طبق مجوز شماره ۳۱۱/۳۳۹۷ مورخ ۱۳۸۹/۰۱/۳۰، طی جلسه مورخ ۱۳۸۹/۰۱/۱۷ از کارگروه علوم انسانی اداره کل امور پژوهشی وزارتخانه علوم، تحقیقات و فناوری مجوز انتشار دریافت نموده است.
مجله پژوهش و برنامه ریزی شهری در جلسه مورخ ۱۳۹۰/۰۸/۲۵ از کمیسیون بررسی نشریات علمی وزارتخانه علوم، تحقیقات و فناوری مطابق نامه شماره ۱۷۹۸۵۶ مورخ ۱۳۹۰/۰۹/۱۲ اعتبار علمی - پژوهشی دریافت نموده است.
فصلنامه برنامه ریزی منطقه ای به موجب ارزیابی و رتبه بندی نشریات علمی از کمیسیون نشریات وزارت علوم، تحقیقات و فناوری در سال ۱۳۹۸ حائز کسب رتبه علمی «ب» گردید.

متن کامل مجله در پایگاه‌های اطلاع‌رسانی زیر نمایه می‌شود:

http://jupm.miau.ac.ir	سامانه مدیریت نشریات دانشگاه آزاد اسلامی واحد مرودشت :
https://journals.msrt.ir/	پرتال نشریات علمی وزارت علوم، تحقیقات و فناوری :
http://www.magiran.com	بانک اطلاعات نشریات کشور :
http://www.ensani.ir	پرتال جامع علوم انسانی :
https://www.noormags.ir	پایگاه مجلات تخصصی نور :
http://www.ricest.ac.ir	پایگاه نشریات ادواری ایران :
http://islamicdatabank.com	پایگاه اطلاع رسانی سرای اسلامی پارسا :
http://www.sid.ir	مرکز اطلاعات علمی جهاد دانشگاهی :
http://isc.gov.ir	پایگاه استنادی علوم جهان اسلام :

آدرس : استان فارس، شهرستان مرودشت، کیلومتر ۳ بلوار مرودشت - تخت جمشید، دانشگاه آزاد اسلامی واحد مرودشت، دفتر مجله پژوهش و برنامه ریزی شهری.

کدپستی : ۱۳۱۱۹-۷۳۷۱۱
 صندوق پستی : ۴۶۵
 تلفن : ۰۷۱-۴۳۱۱۲۲۰۱ داخلی : ۲۸۱ و ۳۷۲
 دورنگار : ۰۷۱۴۳۳۱۱۱۷۴

Web : <http://magazines.miau.ac.ir>

Mail : jupm@miau.ac.ir

فصلنامه علمی

پژوهش و برنامه‌ریزی شهری

سال ۱۱ / شماره ۴۲ / پاییز ۱۳۹۹

صاحب امتیاز: دانشگاه آزاد اسلامی واحد مرودشت

مدیر مسئول: دکتر محمدرضا رضایی

سردبیر: دکتر علی شکور

مدیر داخلی: دکتر علی شمس‌الدینی

اعضای هیئت تحریریه:


دکتر علیرضا استعلاجی	استاد جغرافیای انسانی دانشگاه آزاد اسلامی واحد یادگار امام (ره)
دکتر کیانوش ذاکر حقیقی	دانشیار شهرسازی دانشگاه آزاد اسلامی واحد همدان
دکتر محمدرضا رضایی	دانشیار جغرافیا و برنامه‌ریزی شهری دانشگاه یزد
دکتر محمدرضا رضایی	استادیار جغرافیا و برنامه‌ریزی شهری دانشگاه آزاد اسلامی واحد مرودشت
دکتر محمد رحیم رهنما	استاد جغرافیا و برنامه‌ریزی شهری دانشگاه فردوسی مشهد
دکتر علی سلطانی	استاد شهرسازی دانشگاه شیراز
دکتر سیروس شفق	استاد جغرافیای شهری دانشگاه اصفهان
دکتر علی شکور	استاد جغرافیای انسانی دانشگاه آزاد اسلامی واحد مرودشت
دکتر مجید شمس	استاد جغرافیا و برنامه‌ریزی شهری دانشگاه آزاد اسلامی واحد ملایر
دکتر علی شمس‌الدینی	دانشیار جغرافیا و برنامه‌ریزی منطقه‌ای دانشگاه آزاد اسلامی واحد مرودشت
دکتر حمیدرضا فولادمند	دانشیار مهندسی آبیاری و عمران دانشگاه آزاد اسلامی واحد مرودشت
دکتر میرنجف موسوی	استاد جغرافیا و برنامه‌ریزی شهری دانشگاه ارومیه
دکتر اصغر میرفردی	دانشیار جامعه‌شناسی شهری دانشگاه شیراز
دکتر حمید رضا وارثی	استاد جغرافیا و برنامه‌ریزی شهری دانشگاه اصفهان

ویراستار فارسی (علمی و ادبی) و صفحه‌آرایی: دکتر علی شمس‌الدینی

ویراستار انگلیسی: دکتر لیلا صابری

ناشر: معاونت پژوهش و فناوری دانشگاه آزاد اسلامی واحد مرودشت

نویسندگان مسئول محتوا و پاسخگویی نظرات ارایه شده در مقاله و نوشته‌های خود هستند.

حق کپی‌رایت از طریق  **CC BY Attribution** مورد پیگیری و بررسی قرار می‌گیرد.

راهنمای تنظیم و نگارش مقالات مجله پژوهش و برنامه‌ریزی شهری

رعایت نکات و دستورالعمل زیر برای جلوگیری از تأخیر در داوری و انتشار بموقع مجله هنگام ارسال مقالات ضروری است:

چکیده

مجله پژوهش و برنامه‌ریزی شهری به دلیل تخصصی بودن فقط در موضوعات مرتبط با شهر، برنامه‌ریزی شهری و شهرسازی، عمران و معماری شهری و مشتمل بر موارد ذیل پذیرای مقالات می‌باشد:

- ارزیابی طرح‌های جامع، تفصیلی، هادی و تجدید نظر و مجموعه‌های شهری
- مطالعه و ارزیابی طرح‌های بهسازی و نوسازی
- ارزیابی طرح‌های توسعه و عمران و جامع شهرستان
- مطالعات اقتصاد شهری
- ارزیابی مطالعات کاربری اراضی شهری و طبقه‌بندی شهری
- مطالعات ترافیک شهری
- توزیع و پراکنش فضای خدمات شهری
- توریسم شهری
- ارزیابی پارک‌ها و فضای سبز شهری
- مدیریت بحران شهری
- پیدایش شهرواره‌ها و گسترش فرهنگ شهرنشینی
- ویژگی‌های جمعیتی شهرها
- تحول دیدگاه‌ها در مدیریت و برنامه‌ریزی شهری
- توسعه پایدار شهری
- مشارکت شهروندان و فرهنگ شهروندی
- اکولوژی شهری

واژه‌های کلیدی: شامل ۴ تا ۵ واژه که باید به نحوی تعیین شوند که بتوان از آنها جهت تهیه فهرست موضوعی (*Index*) استفاده نمود. این واژه‌ها باید با کاملاً از هم جدا شوند.

مقدمه

فرمت الگوی حاضر در وب سایت نشریه (jupm.miau.ac.ir)، به صورت فایل ورد قرار داده شده است. پیشنهاد می‌شود قالب مذکور را دانلود نموده و محتویات مقاله آماده شده خود را در قالب آن تنظیم نمایید.

- مقالات ارسالی که شرایط پذیرش اولیه توسط هیأت تحریریه محترم مجله را احراز کنند برای داوران خبره در آن موضوع ارسال می‌شوند. داوران محترم، جدای از ارزشیابی کیفی مقالات، راهبردهای سازنده ای پیشنهاد می‌کنند پیشنهادهای داوران محترم به طور کامل، اما بدون نام و نشان داور، برای نویسنده مقاله ارسال خواهد شد.

- مقالات ارسال شده برای انجام اصلاحات، در صورت عدم دریافت پاسخ از سوی نویسنده در تاریخ معین شده (حداکثر ۱۴ روز که در موارد به درخواست نویسنده قابلیت افزایش خواهد داشت) و همچنین مقالات رد یا انصراف داده شده، پس از دو ماه از مجموعه آرشیو مجله خارج خواهد شد و مجله هیچ‌گونه مسئولیتی در این زمینه نخواهد داشت.

- مجله حق رد یا قبول و نیز ویراستاری مقالات را برای خود محفوظ می‌دارد.

- مسؤولیت صحت و سقم مطالب مقاله ارسال شده به لحاظ حقوقی بر عهده نویسنده یا نویسندگان است و لزوماً نظر و یا مطلب مسؤولین مجله نمی‌باشد.

- مقاله باید حاصل کار پژوهشی و علمی نویسنده (ها) باشد و لزوماً به تولید علم و معرفت جدید منجر شده باشد. مجله از مقاله‌های مستخرج از رساله دکتری، پایان نامه‌های برجسته و طرح‌های تحقیقاتی مستقل در صورتی که با رعایت اصول و معیارهای روش تحقیق علمی در حوزه مربوطه باشد، و از نوآوری نظری یا روش‌شناسی برخوردار باشد، استقبال می‌کند.

- مقالات مروری (*Review Articles*) از نویسندگان مجرب و صاحب مقالات پژوهشی در زمینه‌های مورد بحث به شرطی پذیرفته می‌شود که منابع متناهی مستند تحقیق قرار گرفته باشد و از اساتید صاحب نام کشور باشد.

- مجله از مقالات نظری که به نقد و بررسی عالمانه نظریه‌های علمی و گزاره‌ها و مدل‌های نظری موجود و نیز ابداع و یا ارائه مدل‌ها و نظریه‌های علمی جدید توسط صاحب‌نظران و اساتید برجسته می‌پردازد، استقبال می‌نماید. در مورد مقالاتی که توسط دانشجویان کارشناسی ارشد و دکتری با همکاری اساتید راهنما و یا مشاور تهیه می‌شود، ضرورتاً می‌بایست با مسؤولیت علمی استاد راهنما به مجله ارسال گردد؛ در غیر اینصورت در هیئت تحریریه قابل طرح نخواهد بود.

- مجله از پذیرش مقالات تألیفی و ترجمه‌ای برای چاپ معذور است.

- مقاله ارسال شده نباید قبلاً در هیچ نشریه داخلی یا خارجی و یا مجموعه مقالات خارجی چاپ شده باشد، هیئت تحریریه انتظار دارد نویسندگان محترم تا هنگامی که جواب پذیرش از نشریه نرسیده است، مقاله خود را به نشریه دیگری برای چاپ و یا بررسی ارسال نکنند.

- مقالات فارسی با قلم ۱۲ B Lotus و مقالات انگلیسی با قلم نازک ۱۲ Times New Roman با نرم افزار Word تحت Windows Xp تهیه شود. مقالات روی کاغذ A4 (با حاشیه از بالا ۳،۵، پایین ۳، راست و چپ ۳ سانتی متر) تایپ گردد. فواصل بین خطوط به صورت Single باشد.

- حجم مقاله شامل متن، شکل‌ها، جدول‌ها، نقشه‌ها، منابع و چکیده لاتین با رعایت استانداردهای حروفچینی مجله می‌بایست نهایتاً از ۱۶ صفحه بیشتر نشود. (چنانچه از این مقدار بیشتر گردید دفتر نشریه هیچ مسئولیتی در قبال بررسی و چاپ نشدن نخواهد داشت).

- نویسندگان گرامی، مقالاتی که مطابق فرمت و الگوی تدوین شده مجله تهیه نشده باشند به نویسنده بازگردانده شده و در فرآیند ارزیابی قرار نخواهد گرفت.

پیشینه و مبانی نظری تحقیق:

مقالات پذیرفته شده در مرحله اولیه تأیید می‌بایست به صورت زیر تدوین گردد :

- ساختار مقاله باید به صورت علمی مشتمل بر عنوان، چکیده فارسی (۳۵۰-۲۵۰ کلمه خلاصه‌ای از مقدمه، روش تحقیق، یافته‌ها و نتیجه‌گیری)، واژه‌های کلیدی، مقدمه (مشتمل بر طرح مسئله، سؤالات، فرضیه‌ها و ... تحقیق)، پیشینه تحقیق و مبانی نظری، مواد و روش تحقیق، بحث و یافته‌های تحقیق، نتیجه‌گیری و ارائه پیشنهادها، منابع و مأخذ باشد.

- برای مقالات فارسی، عنوان مقاله باید موجز، کوتاه و بازگوکننده موضوع مقاله باشد و با قلم ۱۶ B Lotus تایپ گردد. نام نویسنده نیز با قلم ۱۲ B Lotus، عنوان علمی یا شغلی او نیز با قلم ۱۱ B Lotus در زیر صفحه اول مقاله ذکر شود. ذکر نام نویسنده مسؤول مقاله در صفحه مشخصات نویسندگان ضروری است.

- چکیده مقالات فارسی با قلم ۱۱ B Lotus، چکیده انگلیسی با قلم ۱۱ Times New Roman سیاه و تمامی عنوان‌های در متن با قلم Bold نوشته شود.

- برای مقالات انگلیسی، عنوان با قلم ۱۴ Times New Roman، نام نویسنده مقاله با قلم سیاه ۱۲ Times New Roman عنوان علمی یا شغلی او با قلم ۱۲ Times New Roman نازک در زیر صفحه چکیده لاتین مقاله ذکر شود. ضمناً آدرس الکترونیکی و شماره تلفن نویسنده مسئول مکاتبات در پاورقی آورده شود.

- زیرنویس‌ها باید با خط B Lotus 10 Regular (ساده) تایپ گردد. زیرنویس‌های انگلیسی نیز با خط Times New Roman و سایز ۱۰ Regular تایپ شود.

- لازم است مقدمه از صفحه دوم آغاز شود. متن مقدمه باید یکدست و بدون زیربخش (زیرتیتر) باشد. یعنی محتوای بیان مسأله، سؤال‌های تحقیق، فرضیه‌ها، ضرورت شناسی تحقیق باید بدون زیرتیتر و پیوسته با مهارت علمی و با پاراگراف‌بندی منظم و صحیح در مقدمه گنجانده شود. از تیتربندی مقدمه جداً خودداری نمایید.

مواد و روش تحقیق:

- نویسنده محترم لازم است به صورت دقیق به نوع تحقیق، شیوه و ابزار گردآوری داده‌ها اشاره نماید. سال‌ها، ماه‌ها و روزهایی که داده‌ها را استفاده نموده باید دقیقاً اشاره نماید. سپس نحوه پردازش داده‌ها، چگونگی تأیید روایی، پایایی و استانداردسازی پرسشنامه تحقیق و ... اشاره نماید. لذا استفاده از منابع معتبر با داده‌های صحیح و قابل دسترس، لازم و ضروری است. آدرس دقیق منابع باید آورده شود. اگر از نمونه‌گیری استفاده نموده حتماً لازم است روش نمونه‌گیری، دلیل استفاده و نحوه انتخاب تعداد نمونه را به صورت کمی و کیفی دقیقاً اشاره نماید. یادآوری می‌شود در این قسمت از آوردن توضیحات اضافی و غیر ضروری که جنبه آموزشی دارد، پرهیز شود. همچنین ابزار سنجش و تحلیل داده‌ها، شاخص‌ها و متغیرهای تحقیق مورد اشاره واقع شود.

- در این قسمت لازم است به تمامی مدل‌ها، روش‌ها و الگوریتم‌ها (روابط ریاضی) که در تحقیق از آنها استفاده شده، اشاره شود. نویسنده لازم است با شماره بندی روابط ریاضی به شکل زیر، توضیحات لازم و رفرنس آنها را بیاورد.

- تمامی روابط باید در نرم‌افزارهای مخصوص که در ورد هم وجود دارد، تایپ شود. از کپی پیست نمودن فرمول‌ها و روابط به صورت عکس جداً خودداری نمایید.

$$\mu_{com} = (\text{fuzzy total})^{\gamma}$$

رابطه (۱)

محدوده مورد مطالعه:

در این قسمت به معرفی منطقه مورد مطالعه به لحاظ سیاسی- جغرافیایی و جمعیتی به صورت خلاصه پرداخته شود.

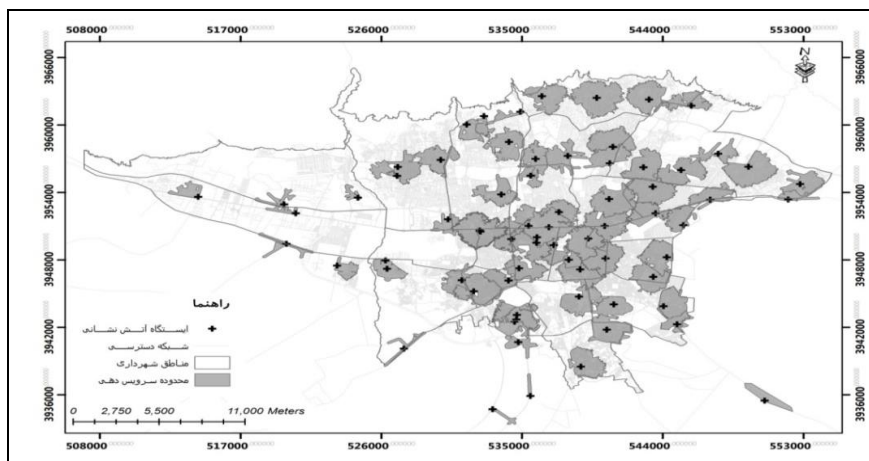
- در تنظیم جداول، نقشه و شکل‌ها رعایت نکات زیر الزامی است:

الف - اطلاعات جداول نباید به صورت شکل و یا نمودار در مقاله تکرار شوند. شماره و عنوان در بالای جدول ذکر گردد. در صورت اخذ جداول و شکل‌ها از منابع دیگر، ذکر منبع در زیر جداول و شکل‌ها الزامی است. در عین حال جداول، نقشه‌ها، نمودارها و اشکالی که توسط نویسنده یا نویسندگان تولید گردیده نیز مآخذ آن به نویسنده یا نویسندگان ارجاع داده شود. بطور مثال (منبع: مطالعات نویسندگان، ۱۳۹۵). جداول نیز باید به شکل کاملاً ساده تهیه و تنظیم شوند و از قالب‌بندی رنگی در آنها استفاده نشود (از فرمت *Table Grid* استفاده شود). عنوان جداول باید به صورت جدول ۱، جدول ۲- و ... و با قلم *B Lotus 10 Regular* (ساده و بلد) در بالای آنها آورده شود.

ب - هر ستون جدول باید دارای عنوان و واحد مربوط به خود باشد، چنانچه تمام ارقام جدول دارای واحد یکسان باشند، می‌توان واحد را در عنوان جدول ذکر نمود.

ج - توضیحات اضافی عنوان و متن جدول، به صورت زیرنویس ارائه گردد. همچنین عرض شکل‌ها و جداول نباید از حاشیه صفحات بیشتر شود. در صورت پیشامد، لازم است به هر شکل ممکن این مهم توسط نویسنده حل شود، در چند جدول ترسیم شود.

د- شکل‌ها و نمودارهای مقاله حتماً اصل و دارای کیفیت مطلوب و به صورت سیاه و سفید باشند. فایل اصلی شکل‌ها (تحت *PDF*، *Word*، *Excel*) و با دقت 600 dpi ارائه گردد. عکس‌ها باید واضح، خوانا، دارای مقیاس و با کیفیت مناسب و مطلوب (300 تا 500 dpi) در یکی از فرمت‌های *tif*، *png*، *jpg*، *pdf*، *gif* تهیه شده باشند. اندازه قلم‌ها خصوصاً در مورد منحنی‌ها (*Legend*) به گونه‌ای انتخاب شوند که پس از کوچک شدن مقیاس شکل برای چاپ نیز خوانا باشد. مآخذ شکل در داخل پراونتز (منبع: شکوئی، ۱۳۸۷: ۵۰) در زیر آنها آورده شود.



شکل ۲- محدوده خدمات‌رسانی آتش‌نشانی و شبکه دسترسی کلان‌شهر تهران در سال ۱۳۸۴ (ترسیم: نگارندگان)

جدول ۱- مساحت کل فضای ساختمانی در مناطق کلان‌شهر تهران

مناطق	محدوده خدمات‌رسانی (M^1)	کل فضای ساختمانی (M^2)
۱	۱۲۰۸۲۴۵۲	۲۱۸۸۲۳۷۶
۲	۹۸۲۲۵۶۳	۲۵۳۶۸۳۴۰
۳	۷۵۸۴۸۶۵	۱۷۹۴۱۲۴۵

(منبع: رضوی، ۱۳۹۷: ۲۳) - یا منبع: مطالعات میدانی نویسندگان، ۱۳۹۷.

- از آوردن نقشه‌های غیر استاندارد و با کیفیت پایین (نظیر تهیه نقشه در نرم‌افزار *Paint* و شبیه این جداً خودداری نمایید. تمامی نقشه‌ها بایستی در یکی از نرم‌افزارهای *GIS* و با کیفیت و استانداردهای یک نقشه جغرافیایی (دارای سیستم مختصات، راهنما، جهت‌نما، مقیاس و ...) تهیه شده و با رزولوشن بالا *Export* گردد. و در متن به آنها ارجاع داده شود.

بحث و ارائه یافته‌ها:

- نویسنده می‌تواند از یکی از واژه‌های بحث و یا مباحث و یافته‌ها استفاده نماید. متناسب با محتوای مباحث و یافته‌های هر مقاله، نویسنده می‌تواند بخش مباحث و یافته‌ها را تیتربندی نماید. (از شماره بندی تیترها جداً خودداری نمایید؛ لذا فرمت پایان‌نامه‌ای یا رساله‌ای را در این قسمت اجرا نکنید).

- هر مقاله نیازمند اصلاحات نگارشی و ویرایشی، خصوصاً در به‌کارگیری علائم سجاوندی است و لازم است که نویسنده محترم بر اساس جزوه «دستور خط فارسی» فرهنگستان زبان فارسی مقاله را مورد بازنگری قرار دهند.

- مقاله باید سلیس، روان و از نظر دستور زبان صحیح باشد و در انتخاب واژه‌ها دقت کافی شده باشد. برای مثال نباید از واژه‌های عربی (هذا) استفاده شود. همچنین پاراگراف بندی متن مقاله می‌بایست کاملاً رعایت گردد و تمامی قواعد ادبی (آیین نگارش فارسی) و ویراستاری ادبی و علمی باید رعایت گردد.

- در متن فارسی باید تا حد امکان از معادل فارسی کلمات لاتین استفاده شود و چنانچه معادل فارسی با اندازه کافی رسا نباشد، می‌توان با ذکر شماره در بالای معادل، عین کلمه لاتین را در زیرنویس آورد.

- از گیومه فارسی «» استفاده شود. نه گیومه غیر فارسی " ".
- قبل از پرانتزها و گیومه‌ها، بین کلمه قبل و بعد بیرون از پرانتز و گیومه، یک *Space* گذاشته شود ولی علامت پرانتزها و گیومه‌ها به کلمات یا شماره‌های درون آنها چسبیده باشند؛ مثال: این مقاله در مجله «فرهنگ و رسانه» چاپ شده است.

- کاما، نقطه، دونقطه، نقطه ویرگول به کلمات پیش از خود چسبیده باشد و به واسطه یک *Space* از کلمات بعدی فاصله داشته باشد.
- کلیه منابع درون متن، داخل پرانتز قرار داده شود و به صورت (مؤلف، سال: صفحه) آورده شوند.
- برای کلمات مختوم به های غیر ملفوظ، در حالت مضاف و موصوف، از علامت «ة» استفاده شود:
خانه من، نامه او، خانه خوب، زندگی‌نامه، جامعه، مقایسه و ...

- ترکیباتی مثل: زمینه بررسی، پیشینه تحقیق، رابطه خدا به صورت: زمینه بررسی، پیشینه تحقیق، رابطه خدا نوشته شوند.
- در موارد لازم و مواردی که موجب ابهام می‌شود، علامت تشدید گذاشته شود؛ مثال: علی، علی / مبین، مبین
- «نیم‌فاصله» در موارد لازم رعایت شود؛ مثال:

افعال استمراری: «می‌رود» به جای «می رود»، افعال اسنادی مانند «نوشته‌است» به جای «نوشته است»، افعال مرکب مانند «به‌کار- بردن» به جای «به کار بردن» و کلمات مرکب مانند «باستان‌شناسی» به جای «باستان شناسی»، «کریم‌خان» به جای «کریم خان»، «طبقه‌بندی» به جای «طبقه بندی»، «نجیب‌زادگی» به جای «نجیب زادگی» ی نکره/ وحدت مانند «جامه‌ای» به جای «جامه ای» ... نوشته شود. «های» جمع، پسوند فعل‌ها، و کلمه‌هایی که از دو یا چند جزء تشکیل شده‌اند، با استفاده از نیم‌فاصله به صورت جدا نوشته شوند.

- متن خالی از اشتباهات تایپی و املائی باشد.
- صرفاً بین سرتیترهای اصلی و خط / شکل / جدول قبلی باید یک نیم‌فاصله ایجاد شود. این کار را با استفاده از نگه داشتن همزمان کلیدهای *Ctrl+0* انجام دهید.

نتیجه‌گیری و ارائه پیشنهادها:

- نتیجه‌گیری باید حاصل نتایج برآمده از بحث و یافته‌های تحقیق حاضر باشد؛ لذا لازم است نتیجه‌گیری توسط نویسنده و با بیان علمی، موجز و جامع و البته به صورت تبیینی-تحلیلی آورده شود. بلافاصله در پایان نتیجه‌گیری، نویسنده می‌تواند پیشنهادهای خود را مبتنی بر نتایج تحقیق و به دور از کلی‌گویی به صورت تیتروار ارائه دهد. به پیشنهادها، سرتیتر جداگانه ندهید؛ بلکه آن را متصل به نتیجه‌گیری بیاورید.

- از انتقال و کپی پیست مطالب تکراری، شکل‌ها و جداول موجود در مباحث و یافته‌ها به قسمت نتیجه‌گیری جداً خودداری نمایید. نویسنده می‌تواند نتایج و همچنین پیشنهادها را به صورت تیتروار با یک سایز کوچک‌تر از سایز معمولی متن اصلی بیاورد.

منابع و مأخذ:

- منابع و مأخذ باید به صورت درون متنی و همچنین در پایان مقاله ذکر شوند.
- فهرست منابع باید در صفحه بعد از نتیجه‌گیری آورده شود. در بخش فهرست منابع کلیه رفرنسهایی که درون متن آورده شده است به صورت لاتین و ترجمه شده (*in persian*) به صورت نظام‌وار و بر اساس حروف الفبا لاتین با قلم *Times New Roman 11* تایپ شود.

- شیوه ارجاع در داخل مقاله باید به سبک *APA* و یا شیکاگو باشد و منابع مورد استناد در داخل متن با ذکر نام خانوادگی، سال انتشار و شماره صفحه داخل پرانتز آورده شود.

مانند : (Rezvani, 2016: 47) یا (Tacoli, 2011: 6-7). با فونت شماره ۱۱.

برای منبعی با دو نویسنده: (Ebrahimzadeh and Mosavi, 2013: 8) یا (Rondinelli & Johnson, 2013: 6).

برای منبعی با بیشتر از دو نویسنده: (Shakoore et al, 2018: 12)

یا (Richard et al, 2016: 754).

- در روش ارائه منابع و مأخذ در انتهای مقاله به صورت :

الف. برای کتاب: نام خانوادگی، نام نویسنده یا نویسندگان، (سال انتشار): عنوان کتاب، شماره جلد، نام ناشر، نوبت چاپ، محل انتشار.

نمونه کتاب :

Fritsch, M. (2002). Measuring the quality of regional innovation systems: a knowledge production function approach. International Regional Science Review, 25(1), pp: 86-101.

ب. برای نشریه: نام خانوادگی، نام نویسنده یا نویسندگان (سال انتشار): «عنوان مقاله»، نام نشریه، دوره، محل چاپ، صفحات.

نمونه نشریه:

Ali Ahmadi, Alireza., Monajemzadeh, Sayed Saeed., Sadeghi, Mohammad-Ebrahim and Nozari, Hamed (2012). "Forming a Framework for the Development of Regional Innovation Systems Based on the Successful Experiences of Other Countries", Tomorrow's Management Research Journal. 2(33), 5-16.

نمونه انگلیسی نشریه :

- *Coppola, E. and F. Giorgi, (2010): An assessment of temperature and precipitation change projections over Italy from recent global and regional climate model simulations. International Journal of Climatology, 30, pp: 11-32.*

- در صورت استفاده از منابع اینترنتی، علاوه بر رعایت روش ذکر منبع که توضیح داده شد، نشانی اینترنتی منبع نیز در ادامه آورده شود، و سپس داخل پرانتز تاریخ مراجعه اینترنتی قید شود.

- نحوه درج منابع و مأخذ در فهرست منابع به ترتیب حروف الفبا خواهد بود و حداقل منابع مورد استفاده نباید از ۲۰ منبع کمتر باشد. تبصره: در صورت استفاده از پایان نامه های دانشجویی، ذکر نام استاد راهنما، عنوان رشته و نام دانشگاه مربوط، الزامی است.

چکیده انگلیسی:

- چکیده انگلیسی می بایست در پایان مقاله (بعد از فهرست منابع) و در یک صفحه جداگانه و در فرمت ذیل تایپ شود. البته لازم به توضیح است که در فایل

اصلی مقاله که باید بدون نام نویسندگان باشد، باید اسامی و افلی ایشن (مشخصات) نویسندگان از ابتدای چکیده ها و در داخل شکل ها و جداول حذف شود.

- همچنین برای نمایه شدن مجله در بانک های اطلاعاتی بین المللی، لازم است چکیده گسترده *Extended Abstract* و تمام نمای انگلیسی بین ۹۵۰ تا ۱۱۰۰ کلمه باشد و حاوی *Introduction, Methodology, Results and discussion,*

Conclusion باشد، به طوری که بتوان آن را به صورت جداگانه به چاپ رساند. نیازی به ارسال این دو فایل (چکیده مبسوط فارسی و

انگلیسی) در هنگام ارسال اولیه مقاله به مجله نیست. زمانی که مقاله توسط داوران محترم تأیید و پذیرفته شد و از طریق مدیریت نشریه

فایل نهایی قابل انتشار از شما درخواست گردید، لازم است این دو فایل را ارسال کنید.

فصلنامه علمی پژوهش و برنامه‌ریزی شهری

سال ۱۱، شماره ۴۲، پاییز ۱۳۹۹

فهرست مطالب

- ۱-۲۰ تحلیل ساختاری پیش‌برنامه‌های توسعه شهری دانش‌بنیان مطالعه موردی: کلان‌شهر تهران
اسماعیل علی اکبری
- ۲۱-۳۶ سنجش وضعیت مؤلفه‌های پایداری محله ساغریسازان شهر رشت با استفاده از تحلیل پستل (PESTEL)
علی سلطانی، سیده پردیس طاهایی مقدم
- ۳۷-۵۴ کاربرد مدل معادلات ساختاری در تبیین نقش عوامل موثر بر تحقق‌پذیری طرح‌های توسعه شهری
(مطالعه موردی: شهر شیراز)
ناصر رضایی، حمید ماجدی، زهراسادات (سعیده) زرآبادی، حسین ذبیحی
- ۵۵-۶۸ ارزیابی و سنجش شاخص‌های پایداری اجتماعی و نقش آن در رضایتمندی ساکنین شهر نورآباد
با استفاده از مدل‌سازی معادلات ساختاری
کامران دولتیاربان، رسول حیدری سورشجانی، محسن شاطریان
- ۶۹-۸۲ ارزیابی تکنیک‌های برندسازی در شکل‌گیری تصویر ذهنی شهر بوشهر
با تأکید بر سه گروه گردشگران شهروندان و کارشناسان شهری
غلامرضا مرادی، مهران علی‌الحسابی
- ۸۳-۹۴ شاخصه‌های تأثیرگذار المانها بر هویت شهری از دیدگاه شهروندان (مورد پژوهش: منطقه یک شهرداری شیراز)
افشین جان پولاد، علی کریم زاده
- ۹۵-۱۱۰ عوامل مؤثر در الگوی مدیریت راهبردی شهرهای مذهبی مورد: شهر مقدس قم
علی اصغر کاظمیان، داود حسین پور، میر علی سید نقوی، سیدعلی بیگدلی
- ۱۱۱-۱۲۴ تأثیر مؤلفه‌های اقتصادی و جمعیتی شهر بر سفرهای درون شهری با دوچرخه (مطالعه موردی: شهر زنجان)
شهرزاد مقدم، عیسی پیری، علی خدائی، محمد غلامی
- ۱۲۵-۱۳۶ رضایتمندی شهروندان کمال شهر از عملکرد زیباسازی با رویکرد پایداری محیط شهری
اسماعیل نصیری هنده خاله
- ۱۳۷-۱۵۲ تحلیل تطبیقی شاخص‌های مسکن پایدار در بافت قدیمی و نوساز شهری
(مورد مطالعه: بافت محله‌های اتابک و پونک تهران)
زهره فنی، لطفعلی کوزه‌گر، علی سامانی مجد
- ۱۵۳-۱۶۴ سنجش و ارزیابی وضعیت مؤلفه‌های سرزندگی شهری از منظر شهروندان (مطالعه موردی: شهر ارومیه)
رباب حسین زاده، اسماعیل صفرعلی زاده
- ۱۶۵-۱۸۰ شناسایی و اولویت‌بندی الزامات رضایتمندی گردشگران شهری از اقامتگاههای گردشگری
با استفاده از مدل کانو-سروکوال (نمونه: هتل‌های سه ستاره شهر شیراز)
احدالله فتاحی، صدراالله گودرزی، زهرا عامری راد
- ۱۸۱-۱۹۴ تحلیل فضایی شاخص‌های رشد هوشمند شهری در شهرهای میان‌اندام (مطالعه موردی: شهر مرند)
سکینه خدانی، محمدعلی صفرلویی، بشیر بیگ بابایی
- ۱۹۵-۲۰۶ واکاوی تغییرات شاخص پوشش گیاهی در شکل‌گیری جزایر حرارتی شهری (مطالعه موردی: شهر ارومیه)
صادق رضائی، فریدون نقیبی
- ۲۰۷-۲۳۰ تحلیلی بر نمونه‌گیری در پژوهش‌های کمی مبتنی بر پیمایش برنامه‌ریزی شهری
(مطالعه موردی: نشریه پژوهش و برنامه‌ریزی شهری در سال ۱۳۹۸)
سعید امانپور، علیرضا رحیمی چم‌خانی
- 17-230 چکیده لاتین